



T.C.  
KOCASINAN KAYMAKAMLIĞI  
İlçe Millî Eğitim Müdürlüğü

Sayı : 41251501-160-E.2403423  
Konu : Okulda Psikososyal Koruma,  
Önleme ve Müdahale Hizmetleri

01.03.2016

..... MÜDÜRLÜĞÜNE  
KOCASINAN

İlgi: 29.02.2016 tarih ve 119 sayılı Kocasinan Rehberlik ve Araştırma Merkezi müdürlüğü yazısı

Milli Eğitim Bakanlığı Rehberlik ve Psikolojik Danışma Hizmetleri Yönetmeliği'nin hükümleri gereği ve Rehberlik ve Araştırma Merkezince yürütülmekte olan projeler kapsamında hazırlanmış olan "Okul Psikososyal Koruma, Önleme ve Müdahale Hizmetleri Rehberi" <http://kocasinanram.meb.k12.tr> İnternet adresinde "Dokümanlar>Yayımlar" bölümünde yayımlanmış olup ayrıca yazımız ekinde de sunulmuştur. Okul Müdürlüğünüz tarafından yönetici, öğretmen ve rehberlik öğretmenlerinin okumasının sağlanması hususunda; Gereğini rica ederim.

Lütfi FINDIKÇI  
Müdür a.  
Şube Müdürü

**EKLER:**

- 1-İlgi Yazı (1 Sayfa)
- 2-Doküman (40 Sayfa)

## HİZMETE ÖZEL



T.C.  
**KOCASINAN KAYMAKAMLIĞI**  
Kocasinan Rehberlik ve Araştırma Merkezi Müdürlüğü

Sayı : 51434963-160-119

29/02/2016

**Konu:** Okulda Psikososyal Koruma, Önleme ve  
Müdahale Hizmetleri Rehberi

### KOCASINAN İLÇE MİLLİ EĞİTİM MÜDÜRLÜĞÜNE

- İlgi:** a) Milli Eğitim Bakanlığı Rehberlik ve Psikolojik Danışma Hizmetleri Yönetmeliği.  
b) Sağlıklı Gençlik Mutlu Gelecektir Projesi.  
c) Eğitim Liderleri Akademisi (ELA) Projesi.

İlgi (a) Yönetmeliğin amir hükümleri ve merkezimizce yürütülmekte olan ilgi (b-c) Projeler kapsamında hazırlanmış olan "Okulda Psikososyal Koruma, Önleme ve Müdahale Hizmetleri Rehberi" merkezimizin <http://kocasinanram.meb.k12.tr> internet adresinde Dokümanlar > Yayınlar bölümünde yayımlanmıştır.

Merkezimiz görev bölgesinde yer alan Kocasinan, Akkışla, Bünyan, Felahiye, Ilacılar, İncesu, Özvatan, Pınarbaşı, Sarıoğlan ve Sarız ilçeleri eğitim-öğretim kurumlarınca anılan Rehber'in çıktısının alınarak okul yöneticilerince, öğretmenlerce ve rehberlik servisi görevlilerince okunmasının sağlanması hususunda gereğini önemle arz ederim.

Mahmut İŞIKGÖZ  
Merkez Müdürü

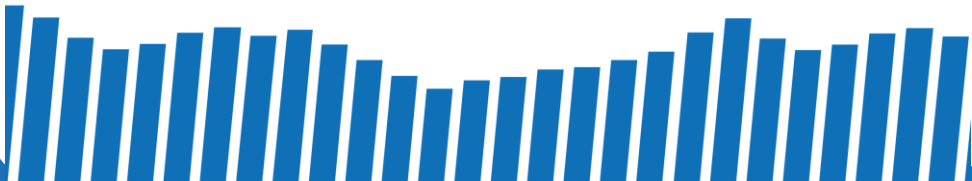
## HİZMETE ÖZEL



Fatih Mah. Fevzi Fevzioglu Cad. Açık Sk. No.22 PK.36910 Kocasinan / Kayseri  
Telefon: (352) 231 88 07  
Belgegeçer: (352) 251 78 96  
Elektronik Ad: [www.kocasinanram.meb.k12.tr](http://www.kocasinanram.meb.k12.tr)  
e-posta: 1600196@meb.k12.tr



## OKULDA PSİKOSOSYAL KORUMA, ÖNLEME VE MÜDAHALE HİZMETLERİ REHBERİ



© Her hakkı mahfuzdur. Kocasinan Rehberlik ve Arařtırma Merkezi M¼d¼rl¼ğ¼n¼n izni olmadan dok¼manların hiçbir kısmı kopya, kayıt, basım veya herhangi bir řekilde diđer y¼ntemlerle basılı veya elektronik ortamda çođaltılamaz ve yayınlanamaz. İşbu Rehber'de yer alan tüm bilgiler ilgili mevzuat hükümleri ile birlikte deđerlendirilir. Farklılık bulunan veya Rehber'de yer verilmeyen hususlarda ilgili mevzuat hükümleri dikkate alınır.

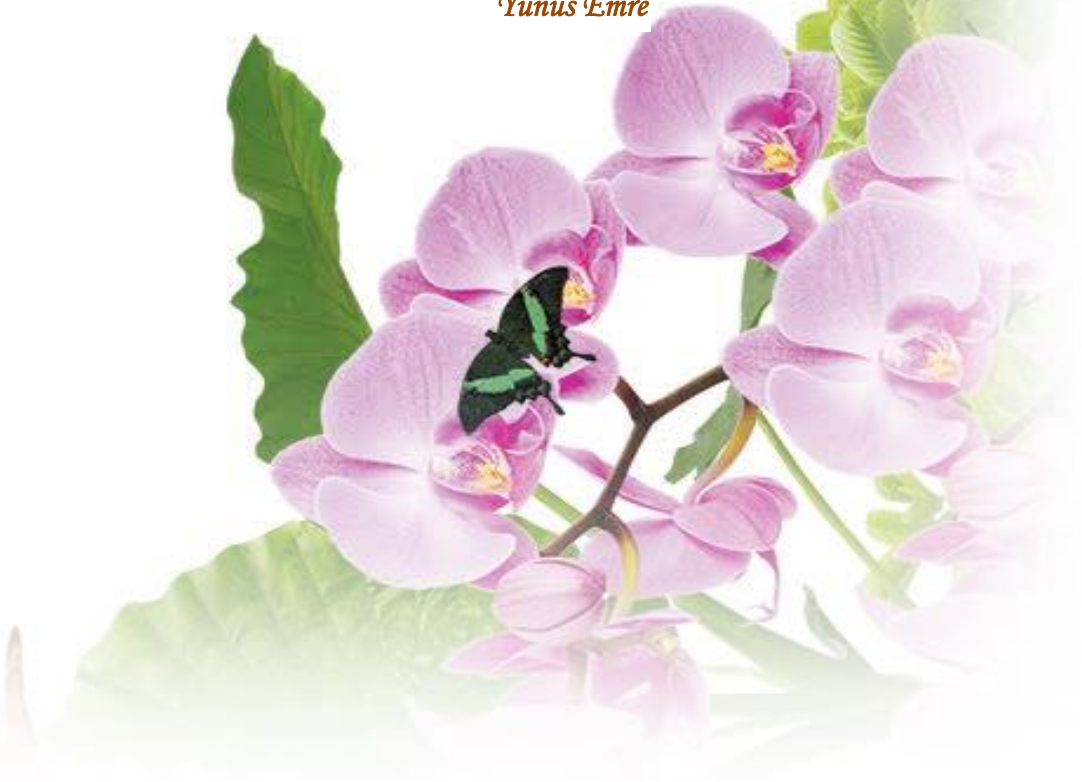
## **İÇİNDEKİLER**

Kriz ve Psikososyal Müdahale Hizmetleri.....	5
Cinsel İstismar Vakalarında Müdahale Hizmetleri.....	12
Özkiyim Önleme, Koruma ve Müdahale Hizmetleri.....	15
İhmal Vakalarında Müdahale Hizmetleri.....	21
Şiddeti Önleme ve Müdahale Hizmetleri.....	23
Madde Kullanımına/Bağımlılıđına Müdahale Hizmetleri.....	27
Psikososyal Müdahale Gerektiren Durumlarda Medya İle İletişim ve Yönlendirme.....	31
Ekler.....	33
Kaynakça.....	38



*“Bir bahçeye giremezsen durup seyran eyleme.  
Bir gönül yapamazsan yıkıp viran eyleme.”*

*Yunus Emre*





## KRİZ VE PSİKOSOSYAL MÜDAHALE HİZMETLERİ

## **KRİZ VE PSİKOSOSYAL MÜDAHALE HİZMETLERİ**

Bu bölümde; okullarda yaşanabilecek riskli durumlarda okul yönetimi, öğretmen, rehberlik ve psikolojik danışma servisi işbirliğinde yürütülmesi gereken hizmetler ile izlenecek basamaklara yer verilmiştir.

Kriz, ani ve beklenmedik bir biçimde okulun tamamını veya önemli bir kısmını çok derin ve olumsuz bir biçimde etkisi altına alan çoğunlukla ciddi bir yaralanma veya ölüm gibi bir durumu içinde barındıran olaylar ve bu olayların yarattığı etkiler için kullanılır.



Kriz için, başatme mekanizmaları çöktüğünde stres yaratan olaylara karşı verilen ruhsal bir cevap da diyebiliriz. Okullar, diğer kurumlar, topluluklar veya toplumlar yani kısaca sosyal sistemlerin tümü kriz yaşayabilir.

Özkıyım, özkıyım girişimleri, cinsel istismar, madde kullanımı/yoksunluk krizleri, yaralamalı/ölümlü kavgalar, servis kazaları, tabii afetler, çok sayıda öğrenci, öğretmen ve çalışanın yaralanması veya ölmesi ile sonuçlanan olaylar gibi beklenmedik yaşantılar okulda zorlu bir süreç yaratabilir. Böyle durumlarda yapılabileceklerin bilinmesi, kaosu, dedikoduyu, fısıltı gazetesini, olayın öğrenciler ve diğer çalışanlar üzerinde etkilerini kontrol altına alabilme için gereklidir.

Yaşanabilecek olası kriz durumlarıyla baş edebilme iyi bir hazırlık sürecini gerektirir. Hazırlık da etkili bir krize müdahale planı ve ekibi oluşturma ile yapılabilir.

Bu kapsamda okullarda öncelikle yapılması gereken Psikososyal Müdahale Hizmetleri Okul Ekibini oluşturmaktır. Psikososyal Müdahale Hizmetleri Okul Ekibi; öğrenciler, eğitimciler veya tüm okul çalışanları için fiziki veya psikolojik tehlike yaratan durumlara müdahale etme yetkisi tanınan profesyonel bir ekip olarak tanımlanabilir.

### **Psikososyal Müdahale Hizmetleri Okul Ekibi;**

- Kritik duruma müdahale etmek,
- Güvenliği sağlamak,
- Karmaşayı durdurmak,



- Öğrencilere, ailelere, çalışanlara danışmanlık/kılavuzluk yapmak,
- Psikososyal müdahale planları geliştirmek, var olanları gözden geçirip düzenlemek,
- Her an çıkabilecek bir krize karşı hazır durumda bulunmak... amaçlarını yerine getirmek için oluşturulur.

**Psikososyal Müdahale Hizmetleri Okul Ekibi Okul Müdürünün liderliğinde aşağıdaki kişilerden oluşur;**

1. Okul Yöneticisi
2. Psikolojik Danışman/Danışmanlar
3. Öğretmen Temsilcisi
4. Veli Temsilcisi
5. Öğrenci Temsilcisi  
Sağlanabiliyorsa;
6. Bir güvenlik görevlisi
7. Bir hemşire veya doktor

**Okul Psikososyal Müdahale Ekibinin Kriz Durumlarına Yönelik (Olay Anı ve Sonrası) Yapabileceği Bazı Çalışmalar**

1. Okulda yaşanan travmatik olayın niteliğine göre alınan bilgilerin başkalarına iletilmesini önler; okul personelinin, haberin okul içinde ve dışında yayılmaması için talimat beklemeleri konusunda uyarılır.
2. Gelen bilgilerin doğru olup olmadığı kontrol edilir.
3. Gerekirse Psikososyal Müdahale Hizmetleri Okul Ekibinin toplanması sağlanır.
4. Yapılacaklar ve ihtiyaç duyulan gereksinimler belirlenir; olayla ilgili görev dağılımı yapılır.
5. Acil durumlarda öğrencilerin olay yerinden uzaklaştırılması veya sınıflarda tutulması sağlanır.
6. Travmatik bir yaşantı durumunda okul kapılarının güvenliği ve okula giren çıkanın kontrolü sağlanır.
7. Gerekliğinde acil müdahale için ilgili kişi ve kurumlarla (*polis, itfaiye, ambulans, hastane, veli vb.*) bağlantı kurulması sağlanır.

8. Eğer bir öğrenci yaralanmışsa, öğrencinin hastaneye ambulansla naklini sağlayacak bir görevli veya varsa sağlık personeli görevlendirilir ve hastaneden okula bilgi vermesi sağlanır.
9. Olay yerinde toplanan bilgiler okul müdürüne ulaştırılır; gerekli hallerde İlçe Milli Eğitim Müdürlüğü haberdar edilir.
10. Öğrencinin ailesi ile bağlantı kurulduğunda, ailenin durumun nasıl ele alınmasını istediği tespit edilir; yapılacaklar hakkında ailenin onayı alınır.
11. Travmatik bir yaşantıdan etkilenmiş öğrencilerin veya kişilerin eşyaları koruma altına alınır. Olay sonrası yakınlarına teslim edilmesi sağlanır.
12. Yanlış anlaşılmalara önlemek açısından öğretmen, öğrenci ve diğer personele ilk resmi açıklamanın yapılması sağlanır. Ancak ayrıntıya girilmez. Yeni bilgiler ulaştıkça açıklamalar yapılacağı söylenir. Sadece doğrular ve gerçekler bilgi olarak verilir; yorumdan kaçınılır.
13. Yapılan duyurudan en çok etkilenecek veli, öğrenci ve çalışanların tespiti gerçekleştirilir. Gerekli müdahale yapılır ve sağlık kuruluşlarına yönlendirilir.
14. Travmatik/zorlu yaşam olayına maruz kalmış/etkilenmiş öğrencilerin okul devam /devamsızlıkları ile ilgili gerekli kayıtların tutulması sağlanır.
15. Travmatik/zorlu yaşam olayına maruz kalmış/etkilenmiş bireylere psikolojik destek verilmesi sağlanır.
16. Etkilenme olasılığı olan tüm öğrencilerin anne-babaları ile bağlantı kurulup bilgilendirme çalışmaları yapılır.
17. Okul servis çalışanları, okul güvenlik görevlileri ve kantin çalışanları bilgilendirilir.
18. Gerekliğinde sınıflarda olayı, yaşananlar hakkında konuşmayı ve duyguları ifade etmeyi kolaylaştıracak çalışmalar yapılır.
19. Yapılan bu çalışmaları gerektiğinde öğretmenlerin kendi sınıflarında yürütmesi sağlanır.
20. Okul ortamında riskli öğrenciler belirlenerek, sınıf öğretmenleri ile işbirliği içerisinde bu öğrencilere gereken psikolojik destek sunulur. Gerekliğinde; görev alanı kapsamında bulunan Psikososyal Müdahale Birimleri ile bağlantıya geçilmesi sağlanır ve gerekli destek alınır.

21. Olaydan etkilenmiş olanlara yardımcı olabilecek kurum, kuruluş ve kaynakların listesi yapılır, dağıtılır ve öğretmenler odasına asılır. Öğrenci, öğretmen ve velilere yönelik pano düzenlemesi yapılır.

\*\*\* Psikososyal Müdahale Hizmetleri Okul Ekibinden ileri düzey psikolojik destek ve görevler beklenmez. Bu ekibin ve üyelerinin böyle bir amacı ve görevi yoktur. Psikososyal Müdahale Hizmetleri Okul Ekibi üyelerinin tüm becerileri ve bilgilerinin kullanım alanı okullardaki travmatik durumlara sınırlıdır. Bu ekiplerin amacı, okulların travma yaratan durumlara kesintiye uğrayan işlevlerini en kısa sürede düzeltmektir. Bu amaçla da okulda travmatik durumla karşılaşıldığında (özkıym, istismar, ölüm, kayıp, kaza, salgın hastalık vb.) hazırlanmış olan okul krize müdahale eylem planı hemen uygulamaya geçirilir ve işlem basamakları takip edilir.

\*\*\* Psikososyal Müdahale Hizmetleri Okul Ekibi oluşturulduktan sonra üyelerin hazırlanan bir program doğrultusunda özel bir eğitimden geçmesi yaşanabilecek ani olaylara etkili müdahaleler için önemlidir. Önleyici eğitimler için ve psikososyal yardım gerektiren olaylar sonrasında Kocasinan Rehberlik ve Araştırma Merkezi Psikolojik Danışma ve Rehberlik Hizmetleri Bölümünden destek talebinde bulunulabilir. Bu eğitimde önleyici çalışmalarda öncelik Psikososyal Müdahale Hizmetleri Okul Ekibi üyelerine verilir. Bu eğitimden sonra üyeler kendi okulundaki personeli eğitmekten sorumlu olurlar. Eğitim psikososyal müdahale için son derece önemli bir konudur. Psikososyal yardım gerektiren olay sonrası yapılan çalışmalarda ise bütün okul personeline uzman ekipler tarafından eğitim verilir. Bu süreçte, destek talebinin en hızlı iletişim kanalıyla istenmesi önemlidir.



*“Sütten çıkınca bütün kaşıklar aaktır.  
Önemli olan, içinden çıktığın sütü ak bırakmaktır.”  
(Mevlana)*



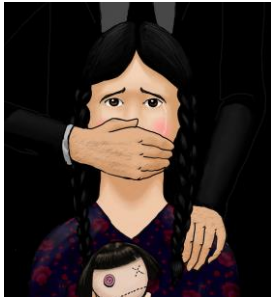


## CİNSEL İSTİSMAR VAKALARINDA MÜDAHALE HİZMETLERİ

## CİNSEL İSTİSMAR VAKALARINDA MÜDAHALE HİZMETLERİ

### Okulda yapılacaklar:

- ✓ Cinsel istismar durumlarında çocuğun beyanının **doğruluğu sorgulanmadan**, beyanı esas kabul edilerek süreç yürütülür. Görüşme yapan kişi çocuğun anlatımı sırasında olaya ilişkin meraklı bir tutum içinde detayları öğrenmeye çalışmaz; hayret, üzüntü, öfke gibi duygusal tepkiler göstermez.
- ✓ Çocuğun beyanı tutanak altına alınır.
- ✓ Türk Ceza Kanununun 279. maddesi gereğince bildirimler adli ve kolluk birimlerine ivedi bir şekilde yüz yüze ya da telefon yoluyla yapılır.
- ✓ Bildirim sürecinde ailenin onayı aranmaz.
- ✓ Bildirim sonrası süreçler hakkında çocuk bilgilendirilir.
- ✓ Tutanak, bildirim yapılan kuruma elden ulaştırılır.
- ✓ Çocuğun ve haberdar olan diğer kişilerin başkalarına anlatımı engellenerek konunun gizliliğine özen gösterilir.
- ✓ Okul yönetimi tarafından İlçe Milli Eğitim Müdürlüğüne "**GİZLİ**" ibaresi kullanılarak bilgi yazısı elden ulaştırılır.
- ✓ Okul Vaka Analizi Formu (EK-2) doldurulur; açık olduğu zamanlarda bilişim sistemlerinden de gerekli veri girişi yapılır (*Vaka analiz formu şiddet, zorbalık, çete kurma, gasp, kesici/delici alet bulundurma vb. olaylarda da doldurulmalıdır*).



Türk Ceza Kanunu madde 279'a (Kamu adına soruşturma ve kovuşturmayı gerektiren bir suçun işlendiğini göreviyle bağlantılı olarak öğrenip de yetkili makamlara bildirimde bulunmayı ihmal eden veya gecikme gösteren kamu görevlisi altı aydan iki yıla kadar hapis cezası ile cezalandırılır hükmüne) göre de yasal bir yükümlülük olarak tanımlandığının altını çizmeliyiz.

### **Çocuk İzlem Merkezleri (ÇİM)**

Çocuk istismarının önlenmesi ve istismara uğrayan çocuklara bilinçli ve etkin bir şekilde müdahale edilmesi amacıyla, öncelikli olarak cinsel istismara uğramış çocukların ikincil örselenmesini asgariye indirmek, adli ve tıbbi işlemlerin bu alanda eğitimli kişilerden oluşan bir merkezde ve tek seferde gerçekleştirilmesini temin etmek üzere; Sağlık Bakanlığına bağlı hastaneler/kurumlar bünyesinde Çocuk İzlem Merkezlerinin (ÇİM) kurulması ve bu merkezlerin işleyişinin Sağlık Bakanlığınca koordine edilmesi gerekli görülmüştür.

Çocukların cinsel istismara maruz kaldığına dair bilginin ulaşmasının ardından, savcının talimatı ile çocuğun ifadesinin uzmanlarla birlikte - herhangi bir yenilemeye ihtiyaç kalmaması için avukat ve savcının da bulunduğu aynalı odada- kayıt altına alınması, gerekli ise merkezden çıkarılmadan muayenenin yapılması gibi gerekli ispat araçlarının bir araya getirilmesini sağlamak için kurulmuştur.

Çocuğun kolluk kuvvetleri, adli merciler ve sağlık kurumlarında yaşadıklarını tekrar tekrar anlatması, çocuğa o olayı bir kez daha yaşattığından ve çocuğun örselenmesine neden olduğundan "ÇİM"lerde aynalı oda sistemi ve savcı, avukat, adli görüşmeciden oluşan bir ekip çocuğun ruh sağlığının daha fazla bozulmaması için gerekli önlemin alınması sağlanmaktadır. Korunma altına alınması gereken olgularda, çocuğun kalabileceği uygun bir ortam sağlanıncaya kadar barınma, beslenme, giyim, sağlık ve güvenlik gereksinimleri karşılanmaktadır.

Okullarda cinsel istismar şüphesi karşısında Çocuk İzlem Merkezlerine (ÇİM) bildirimde bulunulabilir.

Kayseri için Çocuk İzlem Merkezi (ÇİM) iletişim bilgileri:

**Tel: 0352 351 22 40-41-42-43**

**Dâhili: 7015-7017**

*Yaşamın olduđu yerde  
umut vardır!*







**ÖZKIYIM  
ÖNLEME, KORUMA VE MÜDAHALE  
HİZMETLERİ**

## ÖZKIYIM ÖNLEME ÇALIŞMALARI

Birçok uzman gençlere özkıyımı açık bir şekilde anlatmanın faydalı bir iş olmadığı görüşünü paylaşmaktadır. Bunun yerine, özkıyım ile ilişkili konuların pozitif bir ruh sağlığı yaklaşımı ile ele alınmasını önermektedirler.

- ✓ Okuldaki öğretmenlerin ve diğer okul personelinin ruh sağlığının güçlendirilmesi ve olası ruhsal hastalıklar konusunda bilgilendirilmeleri, onların iyi oluş hallerinin ve dengelerinin güvence altına alınması açısından önemlidir.
- ✓ Pozitif kendine güven, çocukları ve ergenleri ruhsal sıkıntıya ve ümitsizliğe karşı korur ve onlara zorlu ve stresli yaşam durumları ile başa çıkma becerisi kazandırır. Çocuklarda ve ergenlerde pozitif kendine güveni sağlamak için, birçok farklı teknik kullanılabilir.
- ✓ Çocuklar ve ergenlere kendi hislerini ciddiye almaları öğretilmeli ve bu bireyler hislerini ebeveynlerine veya diğer yetişkinlere, psikolojik danışma uzmanlarına, öğretmenlere, okul doktoru ve hemşirelerine, arkadaşlarına... anlatma konusunda teşvik edilmelidirler.
- ✓ Hoşgörüsüzlükten uzak güvenli bir ortamın oluşturulması için okul binalarında ve okul binalarının çevresinde kabadayılığın ve şiddetin önlenmesi için tedbir alınması gerekir.
- ✓ Belli servislerin mevcudiyetleri ile telefon numaraları, kriz ve acil durum yardım ve destek hatları halka duyurulmalı, bu servisler gençler için erişilebilir hale getirilmelidir.

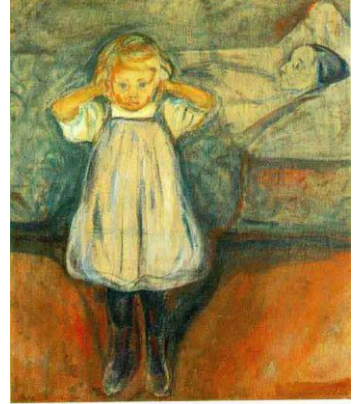


### Özkıyım Riskinde, Özkıyım Girişiminde ve Özkıyım Vakası Sonrasında Müdahale Hizmetleri

Çocuğun veya yetişkinin performansını, okula devamını veya davranışlarını etkileyen herhangi ani ve dramatik değişiklik (*her zamanki aktivitelere ilgi göstermeme, notlarında toplam bir düşüş, enerjide azalma, sınıfta kötü davranışlar, açıklanamayan veya tekrar eden okula gelmeme/asma, polis müdahalesi ve öğrenci şiddetine neden olan olaylar...*) ciddiye alınmalıdır. Eğer bu faktörlerden herhangi birisi öğretmen veya okul rehberlik öğretmeni

tarafından belirlenirse, Okul Psikososyal Müdahale Ekibi durumdan haberdar edilmeli ve öğrencinin ciddi bir değerlendirmesini yapmak üzere gerekli düzenlemeler yapılmalıdır.

- ✓ Özkıyım durumundaki/şüphesindeki genç bir insanı bir psikologa veya psikiyatriste veya bir acil durum departmanına götürme gibi hızlı ve kararlı müdahaleler yaşam kurtarabilir.
- ✓ Özkıyım araçlarının (*tehlikeli ilaçlar, böcek ilaçları, silah, bıçak, patlayıcı vb.*) stres altında veya intihar riski durumunda olan çocuğun veya ergenin okulundan, evinden, yakın çevresinden uzaklaştırılması veya gözetim altında bulundurulması, aile ve yakın çevre ile alınabilecek önemli bir tedbirdir. Ancak bu tedbirler uzun dönemde özkıyımı önlemede yetersiz olduğu için, ayı zamanda psikolojik destek verilmelidir.
- ✓ Özkıyım riski belirlenirken, okul personeli sorunların her zaman çok boyutlu olduğunun bilincinde olmalıdır.
- ✓ Önceden özkıyım girişiminde bulunulması en belirgin risk faktörlerindedir, tekrarlama eğilimi vardır.
- ✓ Diğer bir ana risk faktörü depresyondur. Depresyon tanısı bir hekim veya çocuk/yetişkin psikiyatristi tarafından konulmalı; ancak öğretmenler ve okul personeli, depresif hastalığın bir parçasını teşkil eden farklı semptomlardan haberdar olmalı; özkıyım düşüncelerini harekete geçiren ve özkıyım riskini artıran çevresel durumlar ve olumsuz yaşam olayları da bilinmelidir.
- ✓ Özkıyım durumundaki bir öğrenci ile kurulacak irtibatta sağlanacak denge, mesafeli ve yakın olma, empati ve saygı arasında bulunma durumudur. Stres altında veya özkıyım durumunda bulunan çocuğun veya yetişkinin kendileri ile konuşma konusundaki tereddüdü nedeniyle yetişkinlerin motivasyonu bozulmamalıdır. Bunun yerine, bu iletişim kurmaktan çekinme davranışının tüm yetişkinlere karşı duyulan bir güvensizlik olduğu bilinmelidir.



- ✓ Özkıyım durumunda bulunan çocuk ve yetişkinlerin, sunulan yardımı kabul veya reddetme, yaşama veya ölme durumundaki duygusal çatışma durumları oldukça açıktır. Bu karmaşık his durumu, özkıyım durumunda olan genç insanın davranışlarında gözle görülür geri tepmeler olmasına neden olabilir ki bunlar, yardım istemekten yardımı reddetmeye kadar farklılık gösteren bir aralıkta seyreder ve diğerleri tarafından yanlış anlaşılabilir.

Okullar; okulda özkıyım girişimi veya özkıyım durumunda, özkıyım davranışının yayılmasını önleme amacıyla, özellikle öğretmenler olmak üzere öğrenciler ve ailelerin ne şekilde bilgilendirileceği konusunda acil durum planlarını belirlemelidirler. Bulaşma etkisi, özkıyım durumunda bulunan çocuğun veya ergenin, özkıyımına girişmiş veya özkıyımında bulunmuş kişiler tarafından benimsenmiş olan yıkıcı çözümleri kendileriyle özdeşleştirme eğiliminden kaynaklanmaktadır.

Hem aynı sınıfta hem de diğer sınıflardaki özkıyım durumunda bulunan tüm öğrencilerin belirlenmesi önemlidir. Bir özkıyım serisi sadece birbirlerini tanıyan çocuklar ve ergenleri içermeyebilir; hatta özkıyım kurbanlarına çok uzak olan ve onları çok az tanıyan gençler bile özkıyım davranışı ile özdeşlik kurup kendileri de özkıyım eğilimine girebilirler.

### Ölümlle Sonuçlanan Özkıyım Vakalarında Öneriler

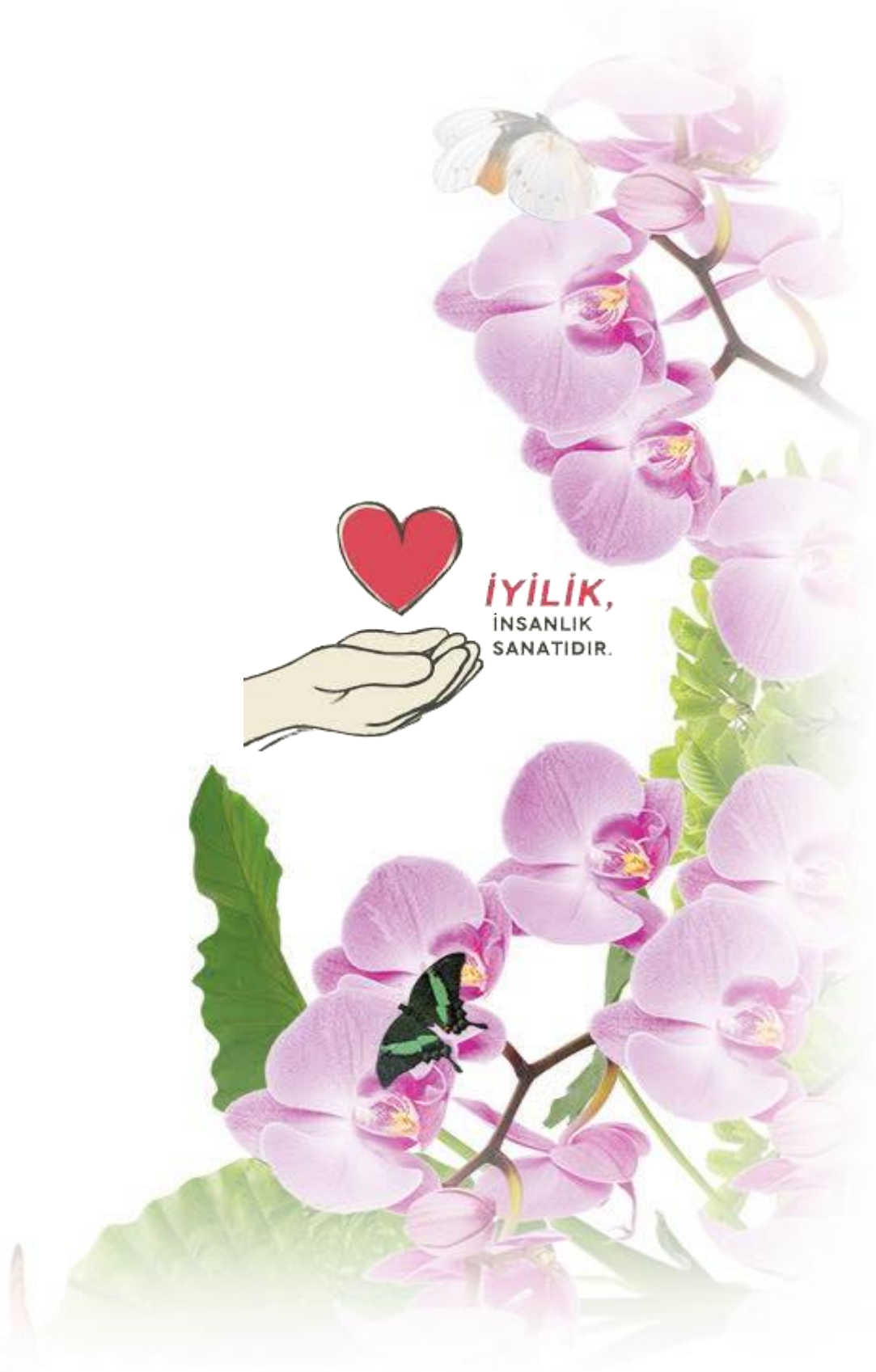
- ✓ Özkıyımında bulunan bireyin cenaze töreni, aile ziyareti gibi ritüellere sadece istekli öğrencilerin katılımı desteklenmelidir. İstemeyen öğrencilere baskı yapılması engellenmelidir. Bu ritüellere öğrencilerle beraber okul idaresinin ve öğretmenlerin de temsilen katılımı büyük önem taşımaktadır.
- ✓ Özkıyım vakalarında **yüceltici uğurlamalar yapılması** (*anı defteri köşesi, sırasına çiçekler konması/mumlar yakılması, yaka kartı hazırlanması vb.*) önerilmez. Öğrencilerin **yoğun** talebi olursa, sadece intihar eden öğrencinin sınıfında bu çalışmaların yapılması kabul edilebilir. Sınıf dışına yayılması engellenmelidir. Anı defterinin ise doldurulduktan sonra aileye teslim edilmesi önerilir.
- ✓ Grup çalışmalarında özkıyım olgusu ile ilgili bilimsel bilgi vermek öfke duygularını azaltmaya yardımcı olmaktadır.

- ✓ Özkıyımın görünen nedeni üzerinde magazinel konuşmalardan kaçınılmalı ve böyle konuşmalar engellenmelidir (*Gerçek nedenlerin ne olduğunu bilemeyiz gibi*).
- ✓ Krize Müdahale Ekibinin özkıyımda bulunan bireyin ailesine başsağlığı ziyaretinde bulunması önerilir. Ziyaret 3-4 kişi ile yapılmalı ve kısa olmalıdır. Bu ekibin psikolojik destek için okulda çalışmalar yürüten bir ekip olduğu özellikle vurgulanmalıdır.
- ✓ Özkıyım girişiminin bulaşıcı özellikleri olması sebebiyle, okulda bulunan risk grubundaki öğrenciler tespit edilip takip edilmeli ve ihtiyaç dahilinde, rehberlik öğretmeni/psikolog/psikiyatrist gibi psikoloji uzmanlığı olan kişiler tarafından görüşmeye alınmalıdır.

*Risk grubu öğrencilerinin tespiti için Kocasinan Rehberlik ve Arařtırma Merkezi ile "psikoeğitim" çalışması için irtibata geçebilirsiniz.*



**İYİLİK,**  
İNSANLIK  
SANATIDIR.





## İHMAL VAKALARINDA MÜDAHALE HİZMETLERİ

## İHMAL VAKALARINDA MÜDAHALE HİZMETLERİ

### Okulda yapılacaklar;

- ✓ İhmal edildiği düşünülen öğrenci (bakımsızlık, yetersiz beslenme, hastalık vb.) ile görüşme yapılır.
- ✓ Sınıf/şube rehber öğretmenleri ve okul yönetiminden öğrenci hakkında ayrıntılı bilgi alınır ve onları sürece dâhil edilir.
- ✓ Öğrencinin ailesi ile görüşme yapılır.
- ✓ İhmal sebeplerini öğrenmeye çalışılır.
- ✓ İhmalin sebepleri doğrultusunda öğrenciyi sağlık kuruluşlarına ve gerektiğinde Aile ve Sosyal Politikalar Bakanlığı'na (ASPB) bağlı ilçe müdürlüklerine bildirilmek üzere okul yönetimine bilgi verilir.
- ✓ Maddi yoksunluk durumlarında aile valilik, kaymakamlık, belediye ve ASPB gibi ilgili kurumlara yönlendirilir.







## ŐİDDETI NLEME VE MÜDAHALE HİZMETLERİ

## ŞİDDETE MARUZ KALAN VE ŞİDDET UYGULAYAN ÖĞRENCİLERLE KARŞILAŞILDIĞINDA YAPILMASI GEREKENLER

### Şiddete Maruz Kalan Öğrenciler İçin Okulda Yapılacaklar

- ✓ Okuldaki öğrencilerin fiziksel (*fiziki muayene yapmadan, morluklar, şişlik, kızarıklık vb.*) ve psikolojik değişiklikler (*içer kapanma, sinirlilik, iştahsızlık vb.*) okul personeline takip edilir.
- ✓ Fiziksel ve psikolojik değişiklikler gözlenen öğrenciler hakkında ayrıntılı bilgi almak amacıyla sınıf/şube öğretmenleri ve okul yönetimi ile işbirliğine gidilir. Okul içinde veya dışında yaşanabilecek daha ağır sağlık problemlerini engellemek için (*travma, beyin kanaması, baygınlık vb.*) sağlık kuruluşları ile de işbirliğine gidilmelidir.
- ✓ Şiddete maruz kalan öğrencinin kim/kimler tarafından şiddete maruz bırakıldığı tespit edilir.
- ✓ Şiddete maruz kalan öğrenci ile görüşme yapılır.
- ✓ Şiddete maruz kalan öğrencilerin velilerinden bilgi alınır ve veliye bilgilendirme yapılır.
- ✓ Çocuğa yönelik şiddetin veli tarafından uygulanması halinde adli ve kolluk birimleri ile ASPB'ye (*il/ilçe müdürlükleri, ALO 183 telefon hattı vb.*) okul yönetimi iş birliği ile bildirimde bulunulur.
- ✓ Öğrenciye yönelik psikolojik danışmanlık süreci planlanarak uygulanır.
- ✓ Danışmanlık süreci hakkında aile, öğretmen ve okul yönetimine gerekli bilgilendirme yapılır ve gerekli desteğin sağlanması için işbirliğine gidilir.
- ✓ Gerekli hallerde öğrenci, çocuk ve ergen ruh sağlığı merkezleri gibi sağlık kuruluşlarına yönlendirilir.
- ✓ Okul dışında yaşanan şiddet olayları için öğrenci ile yapılan görüşme sonrasında tutanak tutulur ve kolluk kuvvetlerine bildirimde bulunulur.
- ✓ Okul vaka analizi Formu (EK-2) doldurularak ve açık olduğu zamanlarda bilişim sistemlerinden de gerekli veri girişi yapılır.



### **řiddet Uygulayan Öğrenciler için Okulda Yapılacaklar**

- ✓ řiddet uygulayan öğrenci ile görüşme yapılır.
- ✓ řiddet uygulayan öğrenci hakkında ayrıntılı bilgi ve destek almak amacıyla sınıf/řube rehber öğretmenleri ve okul yönetimi ile işbirliğine gidilir.
- ✓ řiddet uygulayan öğrencinin ailesinin sürece aktif olarak katılması sağlanır.
- ✓ Danışmanlık süreci planlanarak uygulanır.
- ✓ řiddet uygulayan öğrencinin danışmanlık sürecinde akran desteęi alınır.
- ✓ Okul içinde řiddet ve zorbalığı önleyici rehberlik hizmetleri planlanarak uygulanır.
- ✓ Gerekli hallerde öğrenci, çocuk ve ergen ruh sağlığı merkezleri gibi sağlık kuruluşlarına yönlendirilir.
- ✓ Okul vaka analizi Formu (EK-2) doldurularak ve açık olduęu zamanlarda bilişim sistemlerinden de gerekli veri giriři yapılır.

*Zararlı alışkanlıklardan en güzel korunma yolu:  
hiç başlamamaktır.*





**MADDE  
KULLANIMINA/BAĐIMLILIĐINA  
MÜDAHALE HİZMETLERİ**

## MADDE KULLANDIĞI/BAĞIMLILIĞI OLDUĞU DÜŞÜNÜLEN ÖĞRENCİLERLE KARŞILAŞILDIĞINDA YAPILMASI GEREKENLER

### Öğretmen Şüpheleniyorsa;

- ✓ Çocukla kendisi konuşarak onu yönlendirmeye çalışır; durumu gizlilik ilkelerine uyararak, rehberlik öğretmenine bildirir.
- ✓ Çocuğun ailesine haber verilir. Bu konuda çocuğa bilgi verilerek konuşmanın nasıl yapılacağı kararlaştırılır.
- ✓ Rehberlik öğretmeni görüşmesinde çocuğa okulda karşılaşılabileceği problemleri anlatarak yardım alması için ikna eder.
- ✓ Eğer konu idareye intikal etmiş ve çocuğun ceza alması gündemdeyse iyileşme taahhüdü imzalaması için onunla görüşür.
- ✓ Resmi işlemler başladığında ve RAM' lara bilgilendirme yapılması gereken bir durumla karşılaşıldığında, okul idareleri tarafından resmi yazı yazılmalıdır.

### Madde Kullanan Öğrenciye Nasıl Yaklaşırız?

- ✓ Sorunu küçümsemeyin (*Benim sınıfımda-okulumda böyle şey olmaz!*).
- ✓ Ön yargılarınızın farkında olun (*Bunlar zaten serseri vb.*).
- ✓ Bilgi sahibi olun (*Bu konuda benim de bilgim yok, gel beraber öğrenelim*).
- ✓ Açık, samimi ve inandırıcı olun (*Beraber çözelim*).
- ✓ Konuşması için öğrenciye fırsat verin.
- ✓ Genellemeler yapmaktan kaçının (*Bundan adam olmaz....*).
- ✓ Söylediklerine ani tepki vermeyin.
- ✓ Korkularınıza dayanarak konuşmayın (*Ya diğerleri de alırsa gibi*).
- ✓ Meraki arttırmayın (*Şu maddenin de şöyle etkileri varmış, sen biliyor musun?*).
- ✓ Eğer öğrenci maddenin etkisi altında ise, onunla bu durumda konuşmayın, yararı olmaz.

- ✓ Kendinizi hazır hissetmeden (*ön yargılardan uzaklaş, konu hakkında bilgilerini güncelle, uygun iletişim becerilerini hatırla vb.*) onunla konuşmayın.
- ✓ Onu etiketlemekten kaçının; çünkü, bağımlı olarak etiketlenen öğrenciye yaklaşmak çok zordur.
- ✓ Ön yargınızın farkına varın. Böylece iletişimi aksatma olasılığını azaltırsınız.
- ✓ Öfke duyabilirsiniz; sakinliğinizi korumaya çalışın.

### **Madde Kullanan Öğrencinin Ailesine Nasıl Yaklaşırız?**

- ✓ Öncelikle şüphelerinizi destekleyecek bulgular edinin.
- ✓ Maddeler ve toplumdaki kullanım yaygınlığı hakkında genel bir giriş yapın.
- ✓ Şüphelerinizi ve endişelerinizi anlatarak ev içindeki davranışları ve arkadaşları ile ilgili aileden bilgi alın.
- ✓ Ailenin bu konuda verebileceği tepki büyük bir paniğe ya da öfkeye kapılmak olabilir. Çünkü ne yapacaklarını ve nereye başvuracaklarını bilmemektedirler. Hayal kırıklığı yaşıyorlardır. Onları konu hakkında bilgilendirmek, destek olmak ve yardım alabilecekleri yerlere yönlendirmek gereklidir.
- ✓ Aile ile ilişkiyi kesmemek önemlidir. Aile bunu inkâr edebilir. Böyle durumlarda ısrarcı olmayın. Konuşmayı başka bir zamanda yenilemek üzere erteleyin. Böylece aileye konuyu tekrar düşünmeleri ve sindirmeleri için zaman tanımış olursunuz.
- ✓ Yalnız olmadıklarını anlatın, her zaman bu konuda onlara destek olacağınızı vurgulayın.
- ✓ Size güvenmelerini sağlayın.

### **Okulda Yapılacaklar**

- ✓ Madde bağımlılığı olduğu düşünülen öğrenci ile görüşme yapılır.
- ✓ Öğrenci hakkında ayrıntılı bilgi ve destek almak amacıyla aile görüşmesi yapılır.
- ✓ Öğrencinin okul içinde etiketlenmemesi için gerekli önlemler alınır.

- ✓ Madde bağımlılığı konusunda öğrencilerin gelişim dönemleri göz önüne alınarak bilgilendirme çalışmaları yapılır.
- ✓ Madde etkisi altında olduğu düşünülen öğrenci sağlık kuruluşuna yönlendirilir.
- ✓ Madde bağımlılığı belirtileri konusunda aile, öğretmen ve okul yönetimi bilgilendirilir.
- ✓ Okul içerisinde aile, öğretmen, okul yönetimi işbirliğinde koruyucu ve önleyici rehberlik hizmetleri gerçekleştirilir.
- ✓ Okul vaka analizi Formu (EK-2) doldurularak ve açık olduğu zamanlarda bilişim sistemlerinden de gerekli veri girişı yapılır.

### **Madde Kullanımında Acil Durumlar Nelerdir?**

Acil Durum, maddenin yüksek dozda kullanılması (*zehirlenme, aşırı doz*) ve madde bulunmadığı için ortaya çıkan şiddetli yoksunluk belirtileri durumlarıdır.

### **Acil Durumlarda;**

- ✓ Acil servis numarası olan 112'yi arayın, ambulans ve doktor isteyin.
- ✓ Soğukkanlılığınızı koruyun.
- ✓ Öğrenciyi sakinleştirmeye ve güven vermeye çalışın.
- ✓ Ortamı sakinleştirmek için ışıkları ve gürültüyü azaltın.
- ✓ Bilincini kaybettiyse yan yatırın ve soluk aldığından emin olun
- ✓ Sağlık görevlileri gelene kadar asla yalnız bırakmayın.
- ✓ Sakinleşmesini sağlayın, güven verici cümlelerle hitap edin.
- ✓ Kusması halinde solunum yoluna kaçmasını engellemek için vücudunu yan çevirin.
- ✓ Gelen sağlık görevlilerine, öğrenciyle ilgili bilgiler verin.
- ✓ Kullanıcının yanında gördüğünüz toz, tablet ya da diğer şeyleri toplayın ve sağlık ekibine verin. Enjektör gibi delici ya da kesici aletler var ise bunları toplarken çıplak elle dokunmamaya ve kendinize zarar vermemeye dikkat edin.





**PSİKOSOSYAL MÜDAHALE  
GEREKTİREN DURUMLARDA MEDYA  
İLE İLETİŐİM VE YÖNLENDİRME**

## PSİKOSOSYAL MÜDAHALE GEREKTİREN DURUMLARDA MEDYA İLE İLETİŞİM

Devlet memurlarının, basına bilgi ve demeç vermesine ilişkin düzenleme 657 sayılı Devlet Memurları Kanununun 15'inci maddesinde düzenlenmiştir. Bu maddede, memurların kamu görevleri hakkında basına, haber ajanslarına veya radyo ve televizyon kurumlarına bilgi ve demeç veremeyecekleri belirtilmiştir. Bu konudaki bilgilerin Bakanlık merkez veya taşra teşkilatında ancak Bakan'ın yetkili kılacağı görevli, illerde valiler veya yetkili kılacağı görevli tarafından yapılabileceği yine aynı maddede düzenlenmiştir.



Okullarda yaşanan olaylar ve süreçlerle ilgili olarak olumsuz yorum ve süreçlere sebebiyet vermemek adına mutlaka **üst makamlara doğru ve ivedi bilgi verilerek** bu sorunun aşılması sağlanmalıdır.

## REHBERLİK VE ARAŞTIRMA MERKEZİ'NE ÖĞRENCİ YÖNLENDİRME

Gerekli görülen hallerde (*rehberlik öğretmeni olmayan okullarda*) şube öğretmeni ve aile ile işbirliği yapılarak ihtiyacı olan öğrencilerin RAM'a yönlendirilmesi yapılır.

Yönlendirme sürecinde RAM bünyesindeki Rehberlik ve Psikolojik Danışma Hizmetleri Bölümünden randevu alınır. Şube rehber öğretmeni ve rehberlik öğretmeni işbirliğinde psikolojik destek için gönderme öncesi bilgi formu (EK-1) doldurulur ve RAM'a ulaştırılmak üzere okul yönetimine bildirilir.



## EKLER

EK-1

**PSİKOLOJİK DESTEK YÖNLENDİRME FORMU\***

(RAM Rehberlik ve Psikolojik Danışma Hizmetleri Bölümüne)

KİMLİK BİLGİLERİ			
Öğrencinin Adı SOYADI	T.C.Kimlik No	Doğum yeri ve Tarihi	Cinsiyeti

OKUL BİLGİLERİ
Devam ettiği okul ve sınıfı:
Okula ve öğretmenlerine karşı tutumu:
Okula devam durumu:
Okul başarıları:
Ders çalışma alışkanlığı:
Varsa yaptığı sınıf tekrarı:
Varsa yaptığı okul değişikliği:

İletişim Becerileri	<input type="checkbox"/> Etkin dinler ve geribildirim verir <input type="checkbox"/> Duygularını ifade eder	<input type="checkbox"/> Konuşmayı başlatır ve sürdürür <input type="checkbox"/> Empatik beceriye sahiptir
Sosyal Beceriler	<input type="checkbox"/> Sağlıklı arkadaşlık ilişkileri kurar <input type="checkbox"/> İşbirliği yapar <input type="checkbox"/> Hakkını arar	<input type="checkbox"/> Sosyal etkinliklere katılır <input type="checkbox"/> Bağımsız hareket eder <input type="checkbox"/> Hayır diyebilir (reddetme becerisi)
Sosyal Uyum Durumu	<input type="checkbox"/> Yalnız <input type="checkbox"/> Bağımlı <input type="checkbox"/> Kendine Güveni Az <input type="checkbox"/> Saldırgan <input type="checkbox"/> Kurallara Uymaz	
Duygusal Durumu	<input type="checkbox"/> Neşeli <input type="checkbox"/> Durgun <input type="checkbox"/> Utangaç <input type="checkbox"/> Sinirli <input type="checkbox"/> Çekingen <input type="checkbox"/> Kaygılı <input type="checkbox"/> İnatçı <input type="checkbox"/> Korkulan var <input type="checkbox"/> Diğer:.....	
Davranış Problemleri	<input type="checkbox"/> Altını ıslatma <input type="checkbox"/> Kardeş kıskançlığı <input type="checkbox"/> Parmak emme <input type="checkbox"/> Tırnak yeme <input type="checkbox"/> Okul Korkusu <input type="checkbox"/> Saldırganlık <input type="checkbox"/> Hırsızlık <input type="checkbox"/> Öfke kontrolünde zorlanma <input type="checkbox"/> Fiziksel İstismar	<input type="checkbox"/> Yalan söyleme <input type="checkbox"/> Takıntılı davranışlar <input type="checkbox"/> Küfürlü konuşma <input type="checkbox"/> Zorbalık
Riskli Davranışları	<input type="checkbox"/> İntihar düşünceleri <input type="checkbox"/> Sigara Kullanımı <input type="checkbox"/> Cinsel davranış bozukluğu	<input type="checkbox"/> İntihar girişimi <input type="checkbox"/> Uyuşturucu Kullanımı <input type="checkbox"/> Alkol kullanımı
	<input type="checkbox"/> Okuldan kaçma <input type="checkbox"/> Kesici-delici alet taşıma <input type="checkbox"/> Riskli arkadaşlık ilişkileri	<input type="checkbox"/> Evden kaçma

Rehberlik ve Araştırma Merkezine Gönderme Nedeni:		
Probleme Yönelik Olarak Okulda Yapılan Çalışmalar (Detaylı bir şekilde doldurulacaktır)		
Probleme Yönelik Olarak İşbirliği Yapılan Kişi ve Kurumlar		
Sınıf/Şube öğretmeni ..... Adı Soyadı  İmza	Rehberlik Öğretmeni ..... Adı Soyadı  İmza	Sınıf/Şube öğretmeni ..... Adı Soyadı  İmza

\* **AÇIKLAMALAR:** Bu form, eğitim kurumlarından Rehberlik ve Araştırma Merkezi Müdürlüklerine psikolojik destek amacıyla yönlendirilen öğrencilere ilişkin olarak sınıf/şube öğretmeni tarafından doldurularak, varsa öğrenciyle ilgili tıbbi tanı sonuçları ile birlikte resmi yazı ile kapalı zarf içinde ilgili Rehberlik ve Araştırma Merkezine gönderilecektir.

**OKUL VAKA ANALİZ FORMU**

<b>İL / İLÇE</b>	:	
<b>OKUL</b>	:	
<b>OLAY TARİHİ</b>	:	...../...../20..... SAATİ : ..... : .....
<b>KAYIT TARİHİ</b>	:	...../...../20.....
<b>KAYIT EDEN</b>	:	
<b>(Ad-Soyad/Unvan)</b>	:	

**OLAY DETAYLARI**

**Davranış / Olay İçeriği :**

<b>Fiziksel Zarar Veren Şiddet</b> (yumruk, tekme, tokat, vb..)	<input type="checkbox"/>	<b>Madde kullanımı (alkol/uyuşturucu/ilacı/diğer..)</b>	<input type="checkbox"/>
<b>Zorbalık/Tehdit/Sataşma</b>	<input type="checkbox"/>	<b>Cinsel Taciz</b>	<input type="checkbox"/>
<b>Eşyaya / Mala Zarar Verme</b>	<input type="checkbox"/>	<b>Çalma/Gasp</b>	<input type="checkbox"/>
<b>Okula Silah/Kesici-delici Alet Getirme</b>	<input type="checkbox"/>	<b>Çete Oluşturma/Katılma</b>	<input type="checkbox"/>
<b>Ateşli/kesici/delici Silahla Yaralama/Ölümlü Olay</b>	<input type="checkbox"/>	<b>Dedikodu/Lakap takma</b>	<input type="checkbox"/>
		<b>Diğer: .....</b>	

**Olayın / Davranışın Oluş Biçimi :**  
(Kısaca, birkaç cümle ile)

**Davranışın / Olayın Sıklığı ve Aralığı**  
(Bir Dönemde)

<b>Bir Kere</b>	<input type="checkbox"/>	<b>Bir Çok Kez</b>	<input type="checkbox"/>
<b>Birden Fazla</b>	<input type="checkbox"/>	<b>Son Zamanlarda Çok Sık</b>	<input type="checkbox"/>

<b>OLAY DETAYLARI</b>				
<b>Olayın Geçmişi ve Diğer Gerekli Bilgiler:</b>				
Olaya Karışanlar : (Kimlik bilgileri gizli tutulacak, istendiğinde bildirilecektir. Olaya göre kişi sayısı artırılıp azaltılabilir.)	Yaş	Cinsiyet	Sınıf	Rolü
1. Kişi				
2. Kişi				
3. Kişi				
4. Kişi				
5. Kişi				
6. Kişi				
7. Kişi				
<b><u>Rol Kodları :</u></b>				
R1 - Elebaşı	R4 - Olay Yerinde Bulunan			
R2 - Şahit	R5 - Kurban / Mağdur			
R3 - Yardımcı				

<b>OLAYA OKULUN TEPKİSİ</b>				
<b>Okul Yönetimince Ne Yapıldı ?</b> (Veliye Bildirme / Disiplin İşlemleri / Sözlü Uyarı / Sosyal - Sağlık Kurumlarına Sevk / Rehberlik Servisine Gönderme / Adli ve Emniyet İşlemleri Varsa Bildirim / Diğer ....)				
<b>Rehberlik ve Psikolojik Danışma Servisince Yapılan Çalışmalar / Görüş ve Öneriler :</b>				
<b>Mağdur Öğrenci (Varsa) ve Ana-babası Alınan Önlemlerden Memnun mudur?</b>				
<b>Öğrenci:</b>		<b>Ana-Baba:</b>		
Evet	Hayır	Evet	Hayır	
<input type="checkbox"/>	<input type="checkbox"/>	<input type="checkbox"/>	<input type="checkbox"/>	
<b>Sonuç / Son Durum :</b> (Olay Kapandı mı ? Gerginlik Sürüyor mu ? Sonrası İçin Okulda Alınan Önlemler, Yapılan Düzenlemeler vb.)				

## **KAYNAKÇA**

Afetlerde Uygulanacak Rehberlik ve Psikolojik Danışma Hizmetleri (1999), Tebliğler Dergisi 2505 Sayılı Yönerge, Ekim 1999/2505, [http://mevzuat.meb.gov.tr/html/2505\\_0.html](http://mevzuat.meb.gov.tr/html/2505_0.html), Erişim Tarihi: 29.12.2015.

Başbakanlık Genelgesi 2012/2, Konu: Çocuk İzlem Merkezi (ÇİM), 4 Ekim 2012 Perşembe Resmî Gazete Sayı: 28431.

Çocuk Koruma Kanunu (2005), Resmi Gazete, 5395, 3.7.2005

Okullarda Rehberlik ve Psikolojik Danışma Hizmetleri Kılavuzu (2015), Özel Eğitim ve Rehberlik Hizmetleri Genel Müdürlüğü, Ankara 2015.

Psikososyal Okul Projesi (2002), Özel Eğitim ve Rehberlik Genel Müdürlüğü 2002/11 Nolu Genelge, B.08.O.ÖRG.0.20.02.01- 426/412, 25.01.2002.

Rehberlik ve Psikolojik Danışma Hizmetleri (2004) ve (2005), Özel Eğitim ve Rehberlik Genel Müdürlüğü 2004/65 ile 2005/95 Sayılı Genelgeler, B.08.O.ÖRG.0.20.02.01-426 ve B.08.O.ÖRG.0.20.02.01-426/4344, 03.09.2004 ve 14.10.2005.

Rehberlik ve Psikolojik Danışma Hizmetleri Yönetmeliği (2001), Resmi Gazete, 24376, 17.4.2001.

Okullarda Şiddetin Önlenmesi ve Azaltılması Genelgesi (2006), Özel Eğitim ve Rehberlik Genel Müdürlüğü 2006/26 Nolu Genelge, B.08.O.ÖRG.0.20.02.02/1324, 24/03/2006.

TCK 279 (2004), Resmi Gazete, 25611, 12 Ekim 2004.

Türkiye Bağımlılıkla Mücadele Eğitim Programı Yeşilay (TBM) (2015), Formatör ve Uygulayıcı İçin Kılavuz Kitabı, Uyuşturucu Özgürlüğün Sonu TBM Alan Kitaplığı Dizisi:10, Uyuşturucu Maddelerden Korunmak İçin TBM Alan Kitaplığı Dizisi: 5, 5. Baskı İstanbul 2015.

T.C. Sağlık Bakanlığı Türkiye Halk Sağlığı Kurumu Ruh Sağlığı Programları Daire Başkanlığı (2015) İntiharın Önlenmesi Öğretmen ve Diğer Okul Personeli İçin Kaynak, 2. Baskı, Ankara.

Uyuşturucu Kullanımı ve Bağımlılık İle Mücadele Genelgesi (2014), Özel Eğitim ve Rehberlik Genel Müdürlüğü 2014/20 Sayılı Genelge, [http://orgm.meb.gov.tr/meb\\_iys\\_dosyalar/2014\\_09/18112817\\_genelge.pdf](http://orgm.meb.gov.tr/meb_iys_dosyalar/2014_09/18112817_genelge.pdf), Erişim Tarihi: 29.01.2016.







Fatih Mah. Fevzi Fevziođlu Cad. Aık Sk. No:22 PK.38010

Kocasinan / Kayseri

Telefon: +90 (352) 231 68 07

Belgegeer: +90 (352) 231 76 96

İnternet Adresi: [www.kocasinanram.meb.k12.tr](http://www.kocasinanram.meb.k12.tr)

e-posta: 169918@meb.k12.tr

aydınlık geleceđimiz iin...



dođru hedefler iin...



gler yznz iin...

